

Analýza školy

V rámci projektu „Model respektujícího žákovského parlamentu“ společně s partnerskými školami vymýšlíme takové nástroje pro mapování školy, aby je žákovský parlament (ŽP) mohl sám používat, vyhodnocovat a také aby žáky práce s nástrojem bavila. Analýza samotná je už malým projektem ŽP a navíc je možné se od výsledků odrazit k další práci – co zlepšit či změnit, abychom něco s výsledkem analýzy pomohli udělat?

Nástroj „Mapa školy“

Žáci vytvoří „mapu školy“, která vizuálně připomíná myšlenkovou mapu. Veprostřed je bublina s nápisem „škola“ či jejím zobrazením a od ní se vinou cesty k dalším bublinám, v nichž jsou pojmenovány jednotlivé varianty a druhy tématu, které je právě na škole analyzováno. Žáci v každé třídě pak bubliny vymalovávají buď zeleně na souhlas či podporu toho, co je v bublině nebo červeně jako nesouhlas. Navíc mohou některým bublinám přidat veselého smajlíka jako top souhlas a dalším smutného smajlíka jako absolutní nesouhlas. Členové parlamentu pak plachty vyhodnotí a podají zprávu o mapování školy v té které oblasti.

PŘÍKLADY Z PRAXE

1. TESTOVÁNÍ:

ZŠ Raspenava (Bezpečná a nebezpečná místa ve škole)

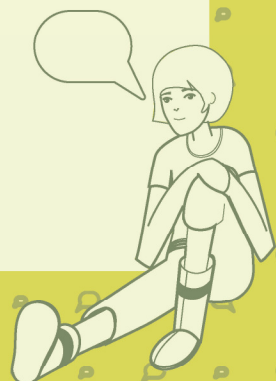
- zaměřeno na: Ovlivňování prostředí školy, Samospráva školy a možnost zapojení, Bezpečné prostředí a částečně Kdo mi naslouchá

- mapa vytvořena ředitelem (nemají ŽP) – testovali ji žáci 9.A v hodině OV (20 minut)

- vyhodnocení: přes 4h (TH, VV, v ITV vytvářeli tabulku na vyhodnocení mapy), vyplynul z toho vztah žáků k učitelům

Komentář: „Mapa školy dobře zanalyzovala, jaké vztahy ve škole panují a jak to závisí na místě. Nástroj byl pro žáky srozumitelný a atraktivní. Mohli s ním jednoduše pracovat sami a i jej sami vyhodnocovat. Pouze se žáci neúčastnili přípravných fází a možná u tohoto nástroje mají menší možnost jej pojmout víc osobitě – je až příliš hotový. Nefunkční se ukázalo užití smajlíků, je třeba vyřešit dvojbarevnost bubliny, zesložitiuje to vyhodnocení.“

Tento a další analytické nástroje vymýšlí CEDU ve spolupráci s partnerskými školami v rámci projektu „Model respektujícího žákovského parlamentu“.



ZŠ Ústí

- zaměřeno na: Samospráva školy a možnost zapojení, Bezpečné prostředí, Kdo mi naslouchá, Rozpoznání diskriminace (šikany)

- mapa byla převzata od partnerské školy z Raspenavy, žáci ŽP se s ní seznamovali 30 minut – testována byla ve dvou třídách I. stupně a ve dvou II. stupně (15/25 minut)

vyhodnocení: prováděli v práci ve skupinách členové ŽP, ukázalo rozdílné vnímání prvním a druhým stupněm

Komentář: Nástroj se ukázal jako velmi srozumitelný a názorný – odhalil pozitivní i negativní stránky školního života. Pro žáky je mapa školy atraktivní a práci s ní z hlediska obtížnosti lze určitě zvládnout. Prázdné bubliny i smajlíci se ukázaly jako funkční. Z dotazníku příliš není poznat zapojení žáků při přípravě a při organizaci, z čehož lze vyvodit i zde jejich malá zapojenost a potenciál pro budoucí práci. Otázkou zůstává, jestli mohou žáci přijít s nějakým vlastním vkladem, nebo jen použijí „dokonalý“ analytický nástroj. A je to vůbec špatně nebo to je naopak správně?“

2. TESTOVÁNÍ:

ZŠ Ústí

Záznamový arch s bublinami, které představují učebny, chodby a ostatní místa školy a okolí školy. Původní mapa školy byla příliš široká, mapovala jak prostory, tak osoby (vztahy). Mapu jsme redukovali na prostory ve škole a její okolí. Výhodami jsou jednoduchá příprava, časová nenáročnost, snadné vyhodnocení, jasné pojmenování problému. Členové parlamentu se vyjadřovali k analýze takto: „Já doufám, že nám průzkum pomůže k tomu, aby se naše škola stále zdokonalovala a děti se zda cítily příjemně.“ „Průzkum potvrdil to, že se děti nejvíce bojí na záchodech a proto se budeme snažit, aby se děti nebalily v žádných prostorách školy.“

ZŠ Plaňany

Analýza probíhala písemným (vybarvovacím) dotazníkem – mapou školy, mapující časové možnosti dětí a jejich preference při společných aktivitách. Distribuován byl prostřednictvím členů ŽP do všech tříd kromě 1. třídy, kde byl v třídnických hodinách zpracován. ŽP se tak dozvěděl, jaké aktivity by ostatní žáci uvítali pro oživení školního života...

Komentář: „Silnými stránkami plošné oslovení všech žáků a rychle vyhodnocení, prostě pro vyjádření každého dítěte, kvalitní a dobře vyhodnotitelné výsledky: „Víme, co ostatní chtějí.“ „Víme, co nechtějí.“ „Dozvěděli jsme se, kdy na to mají čas.“ „Víme, co budeme dělat, až na to budeme mít čas my.“ „Při vytváření dotazníku jsme si ujasnili, co chceme a co jsme schopni zorganizovat, aspoň doufáme.“

Tento a další analytické nástroje vymyslí CEDU
ve spolupráci s partnerskými školami v rámci projektu
„Model respektujícího žákovského parlamentu“.

